



6 - La gestion des déchets

La gestion des déchets produits par le Centre s'appuie sur un « **Zonage déchets** »

✓ Zones à déchets nucléaires :

877 m³ de déchets conventionnels

dont 72 % des déchets ont été valorisés

✓ Zones à déchets conventionnels :

45,5 m³ de déchets nucléaires



7 - Actions en matière de transparence et d'information

Visites du Centre

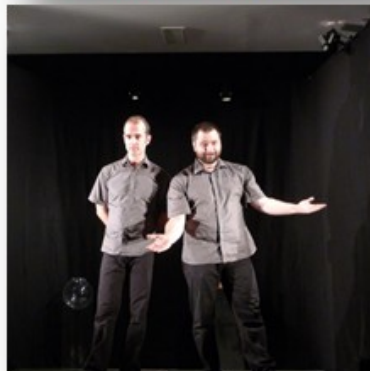
- ◆ 2 777 visiteurs en 2013 (grand public, étudiants, étrangers, journalistes, élus, industriels du nucléaire, membres d'associations...)

Opérations de communication

- ◆ Participation à la journée mondiale des zones humides, aux Journées de l'Énergie, à la Semaine du développement durable, à la fête de la Nature et à la Fête de la Science
- ◆ Conférences, animations pour les scolaires

Partenariats locaux (une trentaine de projets soutenus en 2013)

- ◆ Exemples : Concours 2013 de la création et de la reprise d'entreprise dans l'Aube, 1^{er} marathon du Lac du Der, association « Sauvegarde et avenir de Troyes », Exposition « Graines d'artistes », Fêtes locales, ...





8 - Les projets en cours

❖ Tranche 9 (25 ouvrages):

- Travaux de mise en place des galeries souterraines de surveillance sous les lignes d'ouvrages
- Construction des ouvrages de stockage, début 2015
- Stockage des premiers colis de déchets, printemps 2016



❖ Atelier contrôle colis (extension de l'atelier de conditionnement des déchets):

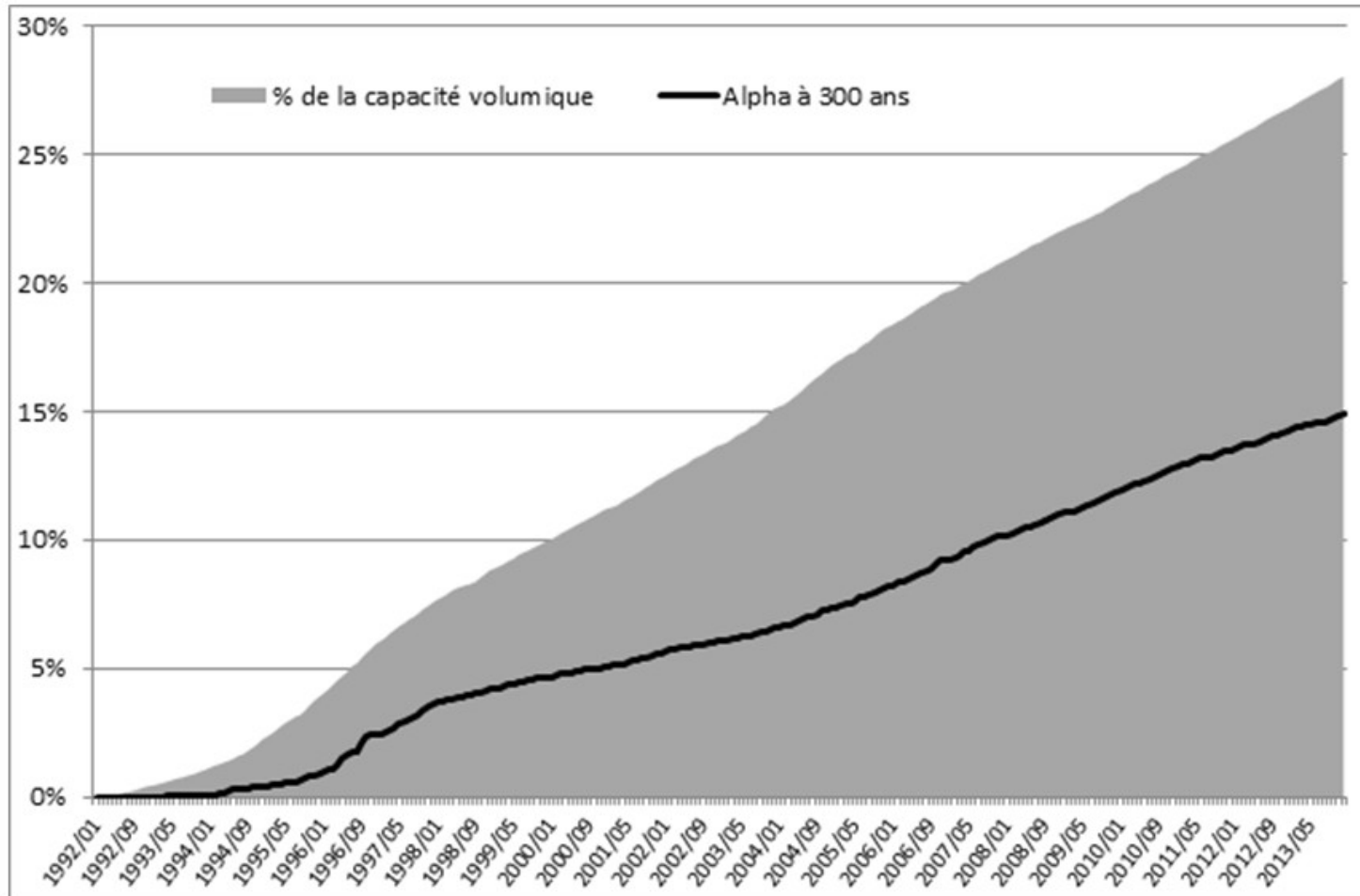
- Principaux travaux de génie civil terminés,
- Plusieurs lots de second œuvre en cours de réalisation ; les lots des procédés industriels suivront,
- A noter **la forte présence d'entreprises auboises** sur la réalisation de ce chantier (génie civil, électricité, petite mécanique et serrurerie...),
- Début d'activité, fin du premier trimestre 2016, sous réserve de l'autorisation de mise en exploitation de l'ASN

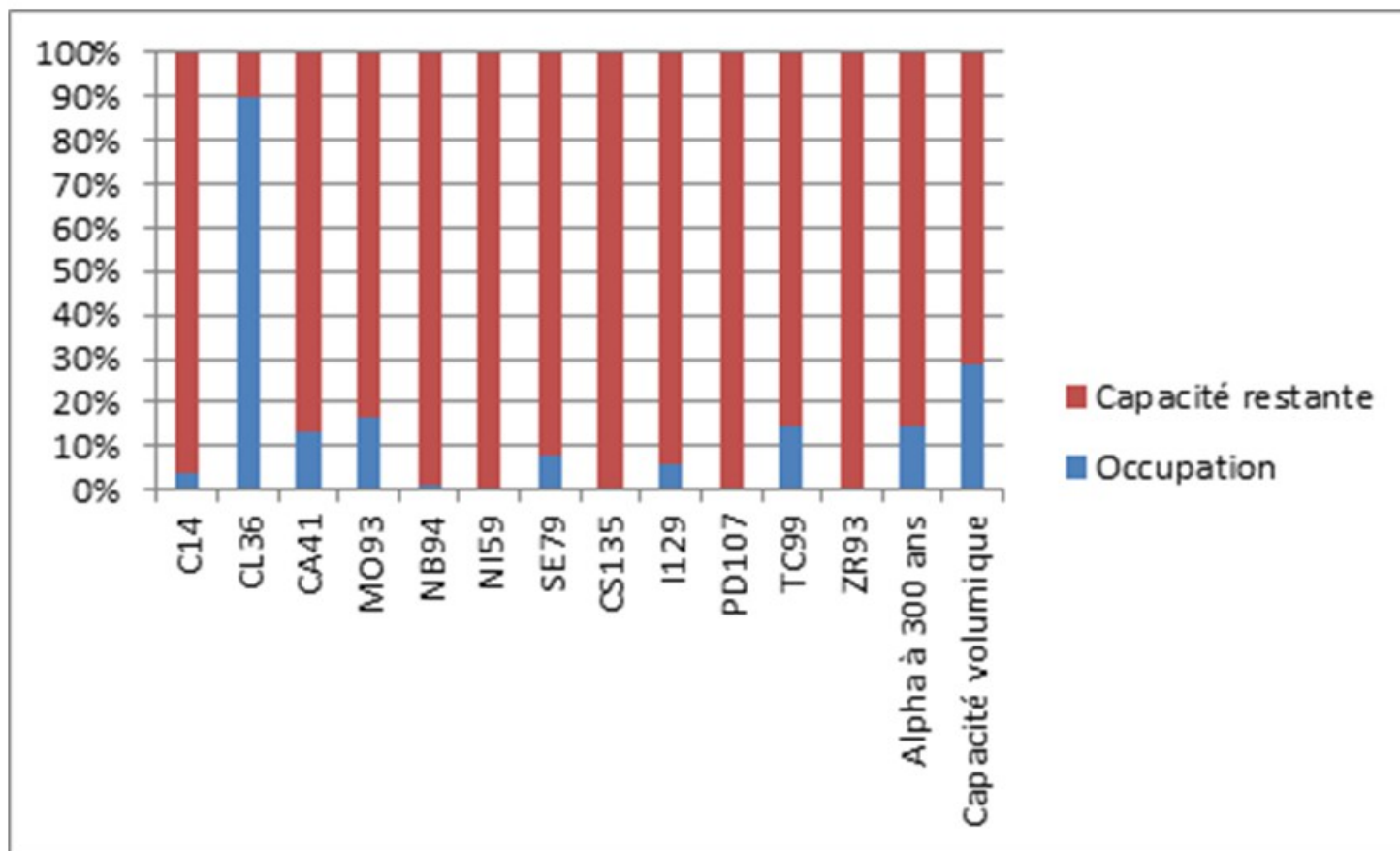




9 - Compléments

Volume et activité alpha 300 ans stockés en m³





Chlore 36 : 89,7 % à fin 2013 - 89,59 % à fin 2012

◆ **Fiscalité directe locale : 8,2 M€**

Taxe foncière : 2,5 M€

Contribution économique territoriale : 2,4 M€

Taxe de stockage : 3,3 M€

◆ **Masse salariale du personnel Andra : 4,1 M€**

◆ **Montant des règlements aux entreprises locales (10-52-55) : 5 M€ (HT)**

◆ **Montant de la taxe d'apprentissage versée aux établissements de la région : 19,5 k€**

❖ 3 stagiaires (durée de stage > 3 mois)

❖ 4 contrats d'apprentissage ou professionnalisation à l'année

◆ **Coût de fonctionnement du CSA : 42 M€**

85 agents Andra :

- 49 résident dans un rayon de 25 km autour du centre
- 32 résident à plus de 25 km mais à moins de 50 km du centre
- 4 résident à plus de 50 km du centre



- **Objectif**
 - ✓ Quantifier l’impact économique et social des CI2A
 - ✓ Quelle est la contribution des CI2A dans l’économie locale, régionale et nationale?
 - Retombées économiques en matière d’emploi et de Valeur Ajoutée
 - Fiscalité
- **Une étude confié à des économistes spécialisés (Setec)**
- **Méthode**
 - ✓ **Modèle de Leontief « régionalisé » sur une période donnée**

Types d'impacts

- **L'impact direct, évalue l'activité des CI2A générée sur le site par l'Andra et ses sous-traitants**
- **L'impact indirect, évalue l'activité générée à distance pour le compte des CI2A auprès de fournisseurs et de prestataires participant à la chaîne de production**
- **L'impact induit, évalue l'activité générée à distance par la consommation des employés du direct et de l'indirect, lors d'achats de biens et de services**

Chiffres-clés / Impact économique des CI2A (moyenne 2010-2012)

	Total	Direct	Indirect	Induit
Emplois (prod + invest) <i>(ETP*)</i>	512	189	220	103
Valeur ajoutée <i>(millions d'Euros par an)</i>	50,9	35,0	16	6,2
Fiscalité <i>(millions d'Euros par an)</i>	19,2	17,3	1,6	0,3

* Equivalent Temps Plein