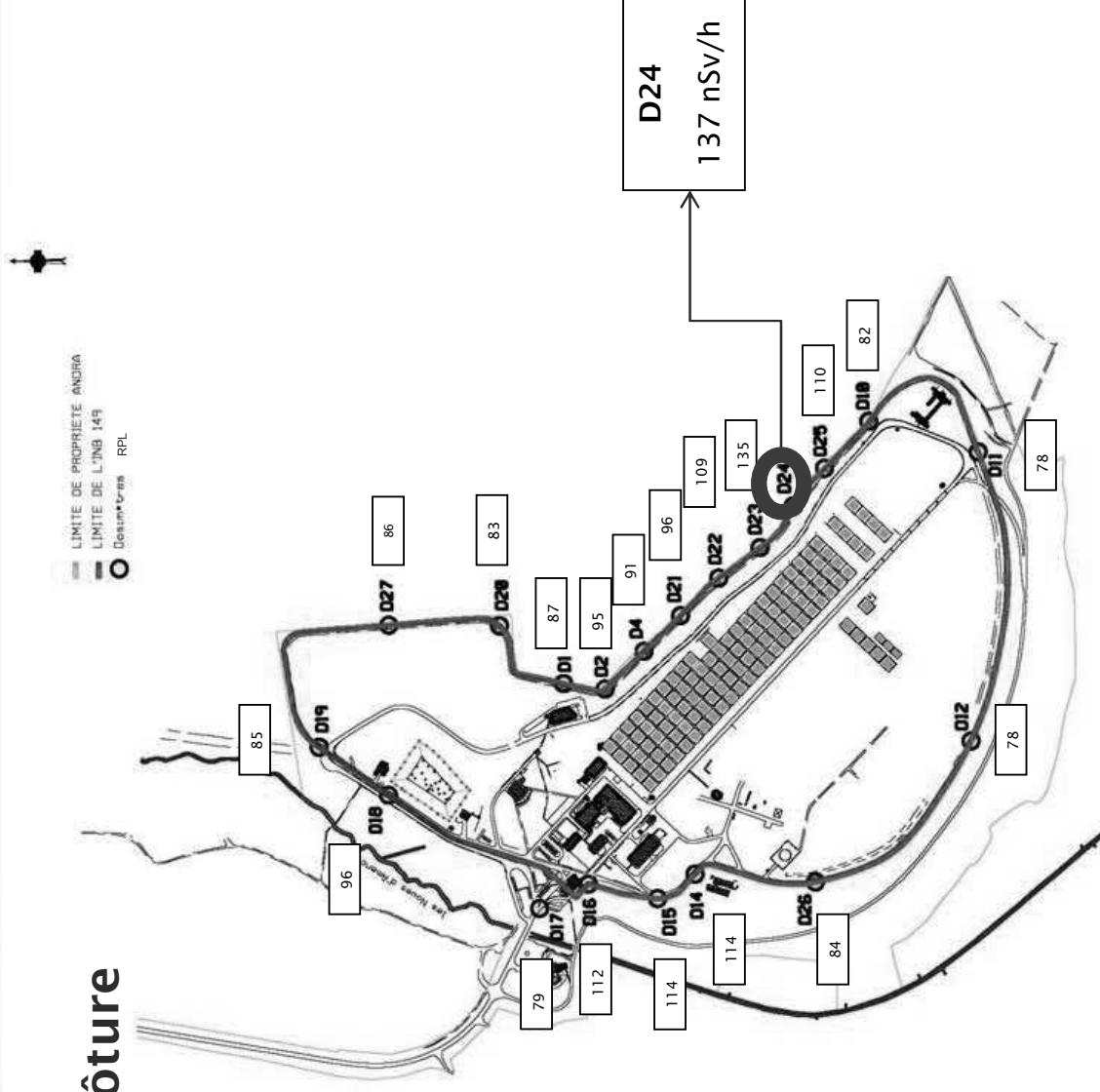
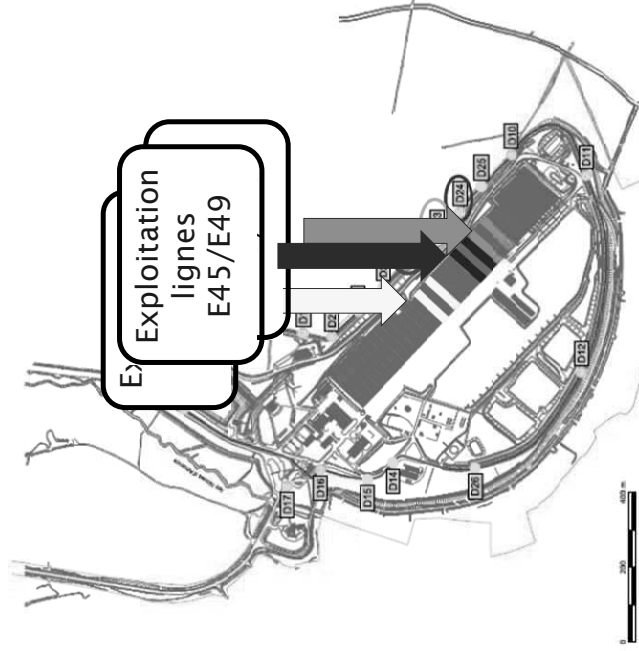
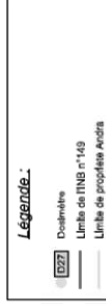


Dosimétrie de clôture

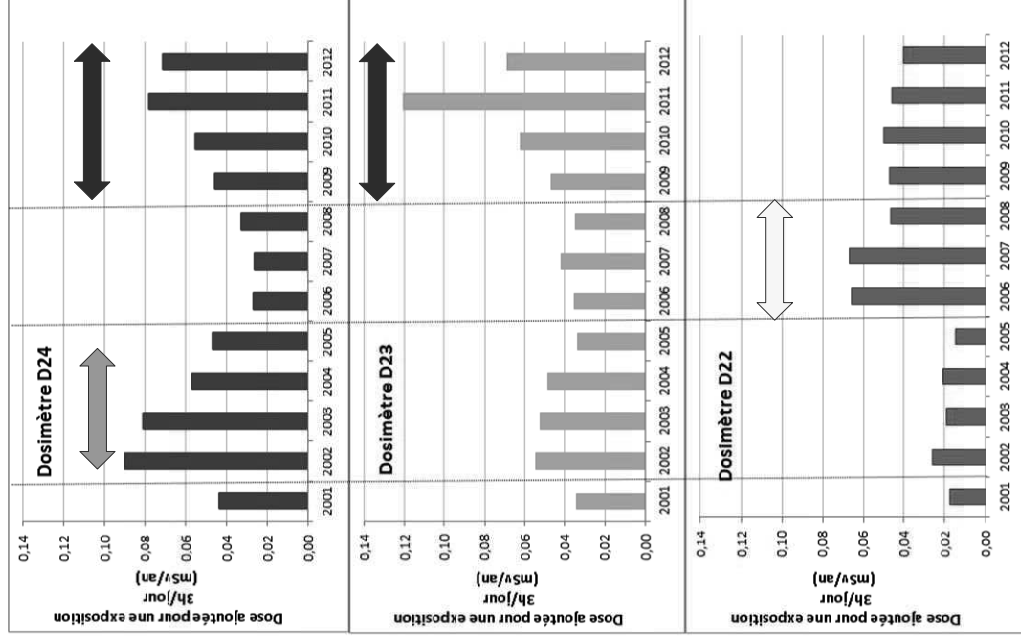
Débit de dose moyen annuel (en nSv/h)



Dosimétrie de clôture



- Lignes d'ouvrages E45/E49 - PERIODE EXPLOITATION : 2002-2005
- Lignes d'ouvrages E27/E31 - PERIODE EXPLOITATION : 2006-2008
- Lignes d'ouvrages E39/E43 - PERIODE EXPLOITATION : mi 2010-2012



Le suivi des effluents liquides Deux dépassements des limites de rejet autorisées pour les matières en suspension

↳ pour les eaux en sortie de station d’épuration

32 mg/L au lieu de 30 mg/L en juillet 2012 - Dû à un dysfonctionnement de l’équipement.

Dépassement inférieur à 10% de la valeur autorisée. Est considéré comme évènement intéressant l’environnement.

↳ pour les eaux du bassin d’orage

37 mg/L au lieu de 35 mg/L en janvier 2012 - Dû aux fortes précipitations qui ont eu lieu en fin d’année 2011 (42 mm entre le 30/12/11 et le 06/01/2012 et plus de 138 mm entre le 07 et le 30/12/11).

Dépassement inférieur à 10% de la valeur autorisée. Est considéré comme évènement intéressant l’environnement.

Le suivi de l’environnement

Les eaux superficielles

Bon état chimique des ruisseaux (Directive Cadre Eau)

↳ pas de dépassement des Normes de Qualité Environnementale pour les métaux dissous mesurés

Les eaux souterraines

Bon état chimique des eaux souterraines (Directive Cadre Eau)

↳ pas de dépassement des normes de Qualité Environnementale, à l’exception de l’arsenic au piézomètre D583 (point de surveillance hors influence du Centre) ; cependant, ces valeurs récurrentes sont attribuées au contexte géochimique.

- Mise en place d'une convention tripartite (Cli/Acro/Andra) en mai/juin 2012 pour préciser :
 - ✓ les modalités techniques (nature et localisation des prélèvements, analyses et seuils de décision requis)
 - ✓ les conditions d'accès sur le CSA
- Réalisation des campagnes de terrain
 - ✓ 3 campagnes (en juin, septembre et octobre)
 - ✓ au total, 55 échantillons prélevés et 2 cartographies gamma ambiant





6 – La gestion des déchets

La gestion des déchets produits par le Centre s'appuie sur un « Zonage déchets »

- » Zones à déchets nucléaires
- » Zones à déchets conventionnels

686 m³ de déchets conventionnels produits en 2012

74 % des déchets ont été valorisés

43 m³ de déchets nucléaires





7 - Actions en matière de transparence et d'information

Visites du Centre

- » 2 792 visiteurs en 2012 (grand public, étudiants, étrangers, collaborateurs d'entreprises)
- » Un nouvel espace d'information au Bâtiment d'accueil du public

Opérations de communication

- » Participation à la Semaine du développement durable et à la Fête de la Science
- » Conférences, spectacle-théâtre

Partenariats locaux (une trentaine de projets soutenus en 2012)

- » Exemples : Exposition « Templiers » 2012, Jardin de Saint-Victor, Exposition « Graines d'artistes », Fêtes locales, ...



7 - Transparence et information

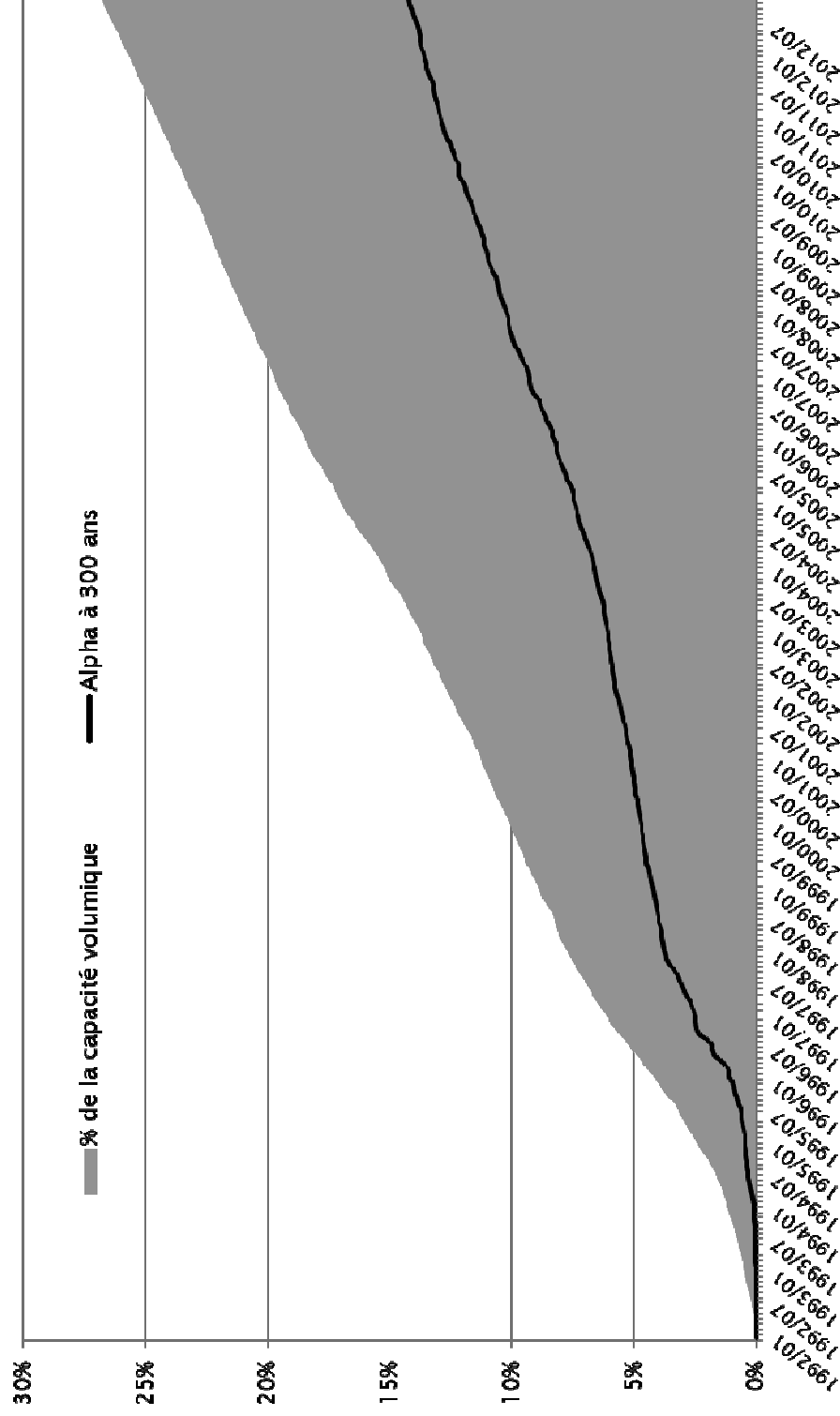




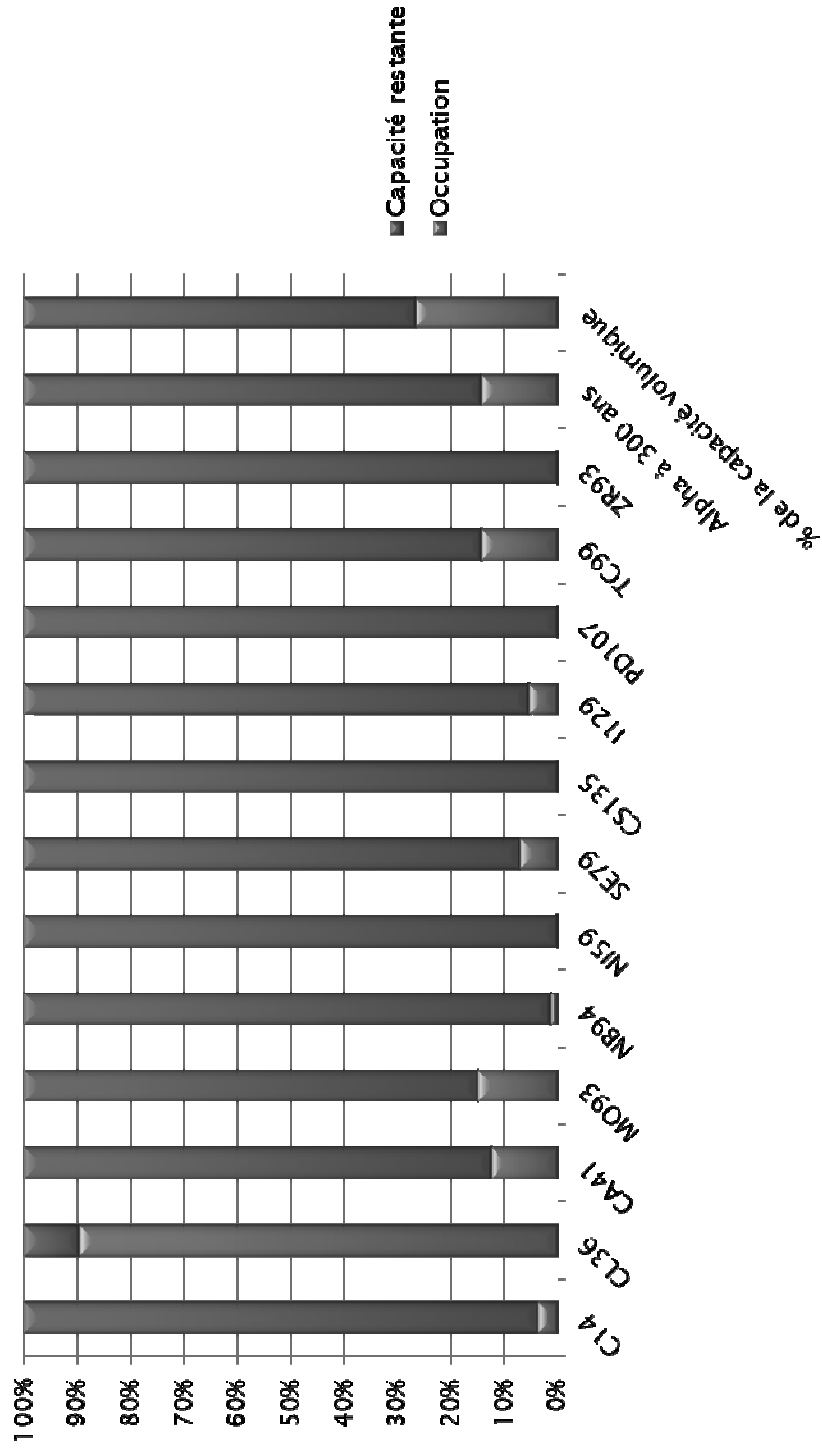
8 - Compléments

8 – Complément : les radionucléides à vie longue

Volume et activité alpha 300 ans stockés en m³



8 - Complément : les radionucléides à vie longue



Chlore 36 : 89,59% à fin 2012 - 89,49% à fin 2011

- » **Fiscalité directe locale : 7,9 M€**
 - Taxe foncière : 2,5 M€**
 - Contribution économique territoriale : 2,5 M€**
 - Taxe de stockage : 2,9 M€**

- » **Masse salariale du personnel Andra : 3,9 M€**

- » **Montant des règlements aux entreprises locales (10-52-55-51) : 5,7 M€**

- » **Montant de la taxe d'apprentissage versée aux établissements de la région : 34 k€**
 - ❖ *22 stagiaires dont 6 pendant plus de 30 jours*
 - ❖ *4 apprentis en formation alternée à l'année*

- » **Coût de fonctionnement du CSA : 40,6 M€**