

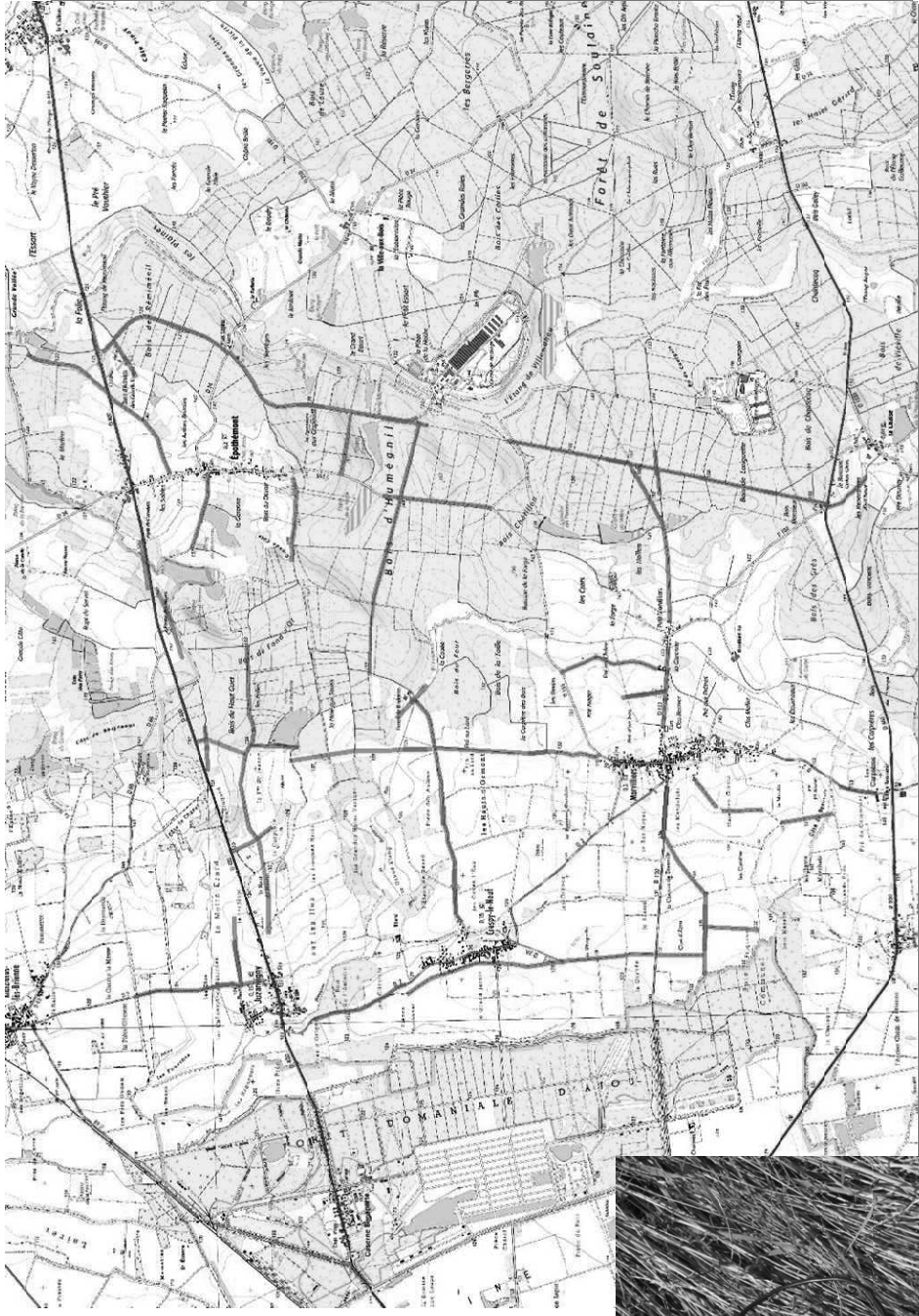


# Panneaux électriques

**Acquisition terminée :**

**39,5 km**

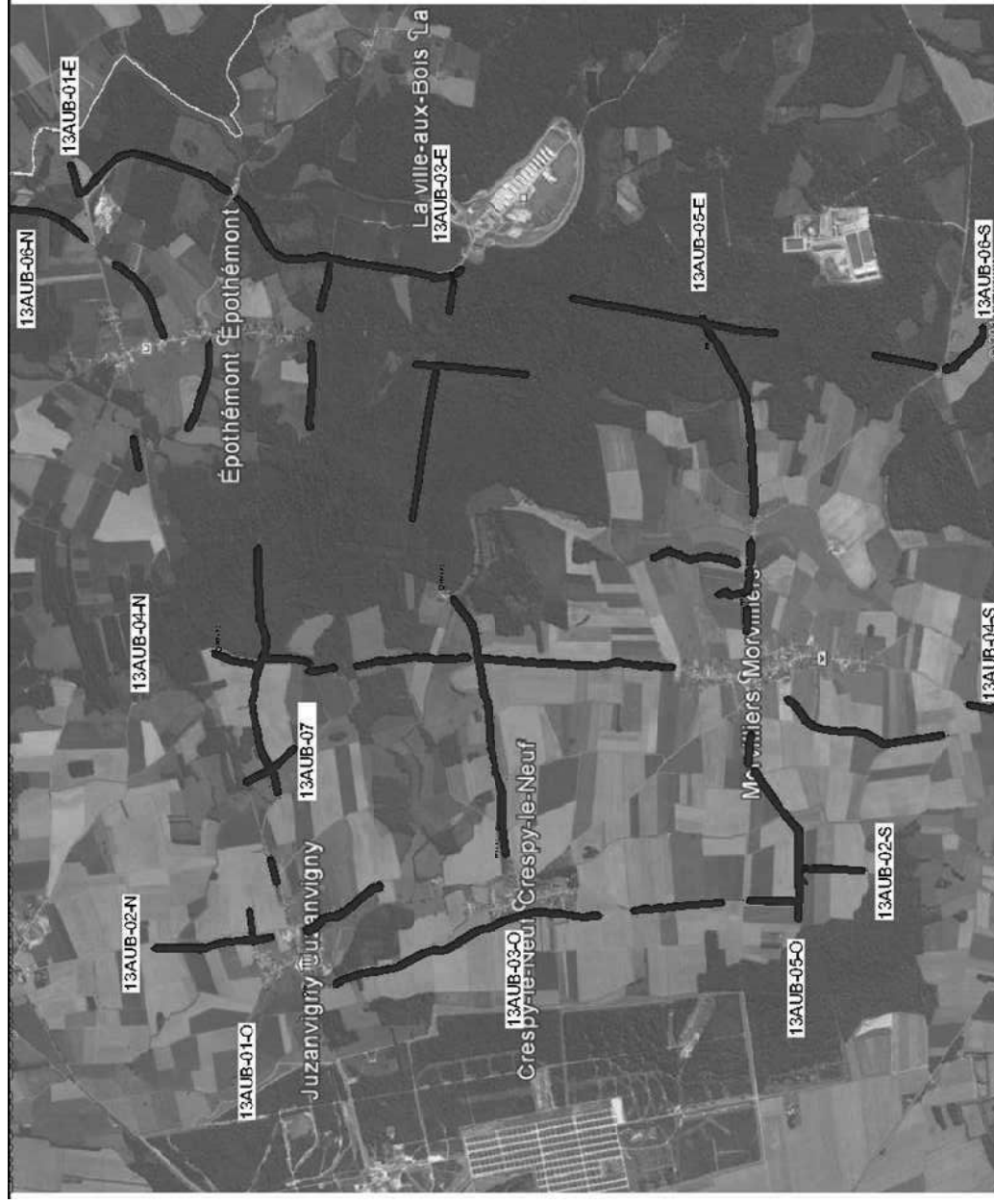
**Interprétation : en cours**



**Acquisition réfraction terminée** : 32,5 km (zones non accessibles à l'Est et croisements de routes à l'Ouest)

**Carottages sismiques** : 8 réalisés sur 9 (AUB1003 en cours)

**Interprétation** : en cours



**Hydrologie de Surface : Analyse d'un secteur étendu de 450 km<sup>2</sup> (bassin versant). Les mesures et observations sur le terrain ont débuté fin août.**

- Inventaire des points de jaugeage,
- Indices de karstification,
- Mesures « basses eaux ».

*(étude et mesures planifiées sur 8 mois)*

**Cartographie : Analyse cartographique sur un secteur étendu de 250 km<sup>2</sup> depuis le 17 juillet. Les observations sur le terrain ont débuté mi-octobre**

- Etude bibliographique (analyse de 242 forages sur le secteur d'étude étendu)
- Analyse des structures tectoniques attenantes au fossé de Soulaines et à la faille de Vittel,
- Reconnaissance et cartographie des formations superficielles (vallées de l'Aube et de la Voire)

*(étude planifiée sur 8 mois)*

# Rapport financier 2013

# **Rapport du commissaire aux comptes**

## **Rapport sur les comptes annuels**

## **ASS CLI DE SOULAINES**

Domaine Saint Victor  
10200 SOULAINES DHUYS  
SIRET : 52833837900019

**Comptes Annuels**  
**Exercice 2013-2013**  
**Période du 01/01/2013 au 31/12/2013**

***SAS CABINET ARNAUD COLSON***  
*Expert-comptable*  
*Commissaire aux comptes*

PA du Pré Moinot  
52100 SAINT-DIZIER

Tél : 03 25 06 53 90  
Fax : 03 25 06 53 98

**Sommaire**

<i>Attestation d'Expert Comptable</i>	<i>1</i>
<b><i>1. COMPTES ANNUELS</i></b>	
BILAN	2
Bilan	3
Détail du bilan	5
COMPTE DE RESULTAT	7
Compte de résultat	8
Détail du compte de résultat	9

**Attestation d'Expert Comptable****MISSION DE PRESENTATION DES COMPTES ANNUELS**

Dans le cadre de la mission de Présentation des comptes annuels de la société  
ASS CLI DE SOULAINES

Pour l'exercice du 01 janvier 2013 au 31 décembre 2013

Et conformément à nos accords, nous avons effectué les diligences prévues par les normes de Présentation définies par l'Ordre des experts comptables.  
A la date de nos travaux qui ne constituent pas un audit et à l'issue de ceux-ci, nous n'avons pas relevé d'éléments remettant en cause la cohérence et la vraisemblance des comptes annuels.

Les comptes annuels ci-joints se caractérisent par les données suivantes :

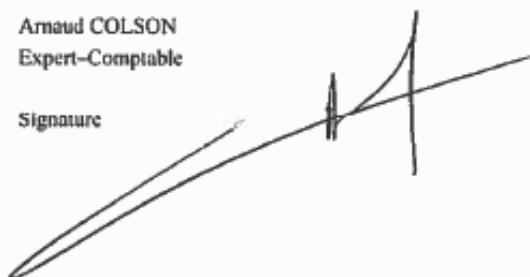
	Montant en euros
Total bilan	79 274
<b>Résultat net comptable (Perte)</b>	<b>-14 079</b>

Fait à SAINT-DIZIER

Le 19/05/2014

Arnaud COLSON  
Expert-Comptable

Signature





**BILAN**

## Bilan actif

CLI DE SOULAINES

Bats de synthèse au 31/12/2013

	Brut	Amortissements Dépréciations	Net au 31/12/13	Net au 31/12/12
<b>ACTIF</b>				
Immobilisations incorporelles				
Immobilisations corporelles				
Immobilisations financières				
TIAP & autres titres immobilisés	15		15	15
<b>ACTIF IMMOBILISE</b>	<b>15</b>		<b>15</b>	<b>15</b>
Stocks				
Créances				
Autres créances				522
Divers				
Disponibilités	79 259		79 259	91 987
<b>ACTIF CIRCULANT</b>	<b>79 259</b>		<b>79 259</b>	<b>92 508</b>
<b>COMPTES DE REGULARISATION</b>				
<b>TOTAL DE L'ACTIF</b>	<b>79 274</b>		<b>79 274</b>	<b>92 523</b>

Page n°1

CABINET COLSON / Dossier n°01917

# Bilan passif

CLJ DE SOULAINES

Bats de synthèse au 31/12/2013

	Net au 31/12/13	Net au 31/12/12
<b>PASSIF</b>		
Report à nouveau	25 994	8 774
<b>RESULTAT DE L'EXERCICE</b>	<b>-14 079</b>	<b>17 220</b>
<b>FONDS PROPRES</b>	<b>11 915</b>	<b>25 994</b>
Fonds associatifs avec droit de reprise		
<b>AUTRES FONDS ASSOCIATIFS</b>		
<b>PROVISIONS POUR RISQUES ET CHARGES</b>		
Fonds dédiés sur subventions	58 953	58 953
<b>FONDS DEDIES</b>	<b>58 953</b>	<b>58 953</b>
Emprunts obligataires convertibles		
<i>Découverts et concours bancaires</i>	7 326	
Emprunts et dettes auprès des établissements de crédits	7 326	
Dettes fournisseurs et comptes rattachés	1 080	7 576
<b>DETTES</b>	<b>8 406</b>	<b>7 576</b>
<b>ECARTS DE CONVERSION</b>		
<b>TOTAL DU PASSIF</b>	<b>79 274</b>	<b>92 523</b>

Page n°2

CABINET COLSON / Dossier n° 11917

## Détail du bilan actif

CLI DE SOULAINES

Bats de synthèse au 31/12/2013

	Brut	Amortissements Dépréciations	Net au 31/12/13	Net au 31/12/12
<b>ACTIF</b>				
Immobilisations incorporelles				
Immobilisations corporelles				
Immobilisations financières				
- 271000 TITRES IMMOBILISES (DROIT PROPRIET)	15		15	15
TIAP & autres titres immobilisés	15		15	15
<b>ACTIF IMMOBILISE</b>	<b>15</b>		<b>15</b>	<b>15</b>
Stocks				
Créances				
- 468700 DIVERS - PRODUITS A RECEVOIR				522
Autres créances				522
Divers				
- 512000 BANQUE				13 962
- 512001 LIVRET BLEU ASSOCIATION	79 259		79 259	78 024
Disponibilités	79 259		79 259	91 987
<b>ACTIF CIRCULANT</b>	<b>79 259</b>		<b>79 259</b>	<b>92 508</b>
<b>COMPTES DE REGULARISATION</b>				
<b>TOTAL DE L'ACTIF</b>	<b>79 274</b>		<b>79 274</b>	<b>92 523</b>

Page n°1

CABINET / Dossier n°01917

## Détail du bilan passif

CLI DE SOULAINES

Etats de synthèse au 31/12/2013

	Net au 31/12/13	Net au 31/12/12
<b>PASSIF</b>		
- 110000 REPORT A NOUVEAU (SOLDE CREDITEUR)	25 994	8 774
Report à nouveau	25 994	8 774
RESULTAT DE L'EXERCICE	-14 079	17 220
FONDS PROPRES	11 915	25 994
Fonds associatifs avec droit de reprise		
AUTRES FONDS ASSOCIATIFS		
PROVISIONS POUR RISQUES ET CHARGES		
- 194004 FOND DEDIES S/SUB FCT	58 953	58 953
Fonds dédiés sur subventions	58 953	58 953
FONDS DEDIES	58 953	58 953
Emprunts obligataires convertibles		
- 512000 BANQUE	7 294	
- 518600 INTERETS COURUS A PAYER	32	
<i>Découverts et concours bancaires</i>	7 326	
Emprunts et dettes auprès des établissements de crédits	7 326	
- 401100 FOURNISSEURS		6 500
- 408100 FOURNISSEURS - FACT. NON PARVENUES	1 080	1 076
Dettes fournisseurs et comptes rattachés	1 080	7 576
DETTES	8 406	7 576
ECARTS DE CONVERSION		
<b>TOTAL DU PASSIF</b>	<b>79 274</b>	<b>92 523</b>

Page n°2

CABINET / Dossier n°01917

**COMPTE DE RESULTAT**

## Compte de résultat

CLJ DE SOULAINES

Etats de synthèse au 31/12/2013

	du 01/01/13 au 31/12/13 12 mois	%	du 01/01/12 au 31/12/12 12 mois	%	Simple : Variation en valeur	%
Subventions d'exploitation	31 807	100,00	41 000	100,00	-9 193	-22,42
Reprises et Transferts de charge			522	1,27	-522	-100,00
<u>Produits d'exploitation</u>	<u>31 807</u>	<u>100,00</u>	<u>41 522</u>	<u>101,27</u>	<u>-9 715</u>	<u>-23,40</u>
Autres achats non stockés et charges ext	47 064	146,03	25 826	62,99	21 258	82,31
Autres charges	5	0,01			5	
<u>Charges d'exploitation</u>	<u>47 089</u>	<u>148,05</u>	<u>25 826</u>	<u>62,99</u>	<u>21 263</u>	<u>82,33</u>
<b>RESULTAT D'EXPLOITATION</b>	<b>-15 282</b>	<b>-48,05</b>	<b>15 698</b>	<b>38,28</b>	<b>-30 978</b>	<b>-197,36</b>
Produits financiers	1 235	3,88	1 524	3,72	-289	-18,97
Charges financières	32	0,10			32	
<u>Résultat financier</u>	<u>1 203</u>	<u>3,78</u>	<u>1 524</u>	<u>3,72</u>	<u>-321</u>	<u>-21,06</u>
<b>RESULTAT COURANT</b>	<b>-14 079</b>	<b>-44,26</b>	<b>17 220</b>	<b>42,00</b>	<b>-31 299</b>	<b>-181,76</b>
<u>Résultat exceptionnel</u>						
<b>EXCEDENT OU DEFICIT</b>	<b>-14 079</b>	<b>-44,26</b>	<b>17 220</b>	<b>42,00</b>	<b>-31 299</b>	<b>-181,76</b>
Contribution volontaires en nature						
Total des produits						
Total des charges						

Page n°1

CABINET COLSON / Dossier n°01917

## Détail du compte de résultat

CLI DE SOULAINES

Etats de synthèse au 31/12/2013

	du 01/01/13 au 31/12/13 12 mois	%	du 01/01/12 au 31/12/12 12 mois	%	Simple : Variation en valeur	%
- 740300 SUBVENTIONS ASN	15 807	49,70	25 000	60,98	-9 193	-36,77
- 740400 SUBVENTIONS C.C. SOULAINES	16 000	50,30	6 000	14,63	10 000	166,67
- 740500 SUBVENTIONS CONSEIL GENE			10 000	24,39	-10 000	-100,00
Subventions d'exploitation	31 807	100,00	41 000	100,00	-9 193	-22,42
- 791000 TRANSFERT DE CHARGES D'EXI			522	1,27	-522	-100,00
Reprises et Transferts de charge			522	1,27	-522	-100,00
<b>Produits d'exploitation</b>	<b>31 807</b>	<b>100,00</b>	<b>41 522</b>	<b>101,27</b>	<b>-9 715</b>	<b>-23,40</b>
- 606400 ACHATS FOURNITURES ADMINIÉ	423	1,33	764	1,86	-341	-44,65
- 611000 SOUS-TRAITANCE GENERALE	6 500	20,44	6 500	15,85		
- 613500 LOCATIONS MOBILIERES	151	0,47	76	0,19	74	97,21
- 617000 ETUDES ET RECHERCHES	36 082	113,44	13 011	31,73	23 071	177,32
- 622600 HONORAIRES	1 080	3,40	1 076	2,63	4	0,33
- 625100 VOYAGES ET DEPLACEMENTS	805	2,53	1 680	4,10	-874	-52,04
- 625700 RECEPTIONS	973	3,06	995	2,43	-21	-2,16
- 626000 FRAIS POSTAUX ET TELECOMM.			673	1,64	-673	-100,00
- 627000 SERVICES BANCAIRES	70	0,22	51	0,13	19	37,04
- 628100 COTISATIONS	1 000	3,14	1 000	2,44		
Autres achats non stockés et charges é	47 084	148,03	25 826	62,99	21 258	82,31
- 658000 CHARGES DIVERSES GESTION (	5	0,01			5	
Autres charges	5	0,01			5	
<b>Charges d'exploitation</b>	<b>47 089</b>	<b>148,05</b>	<b>25 826</b>	<b>62,99</b>	<b>21 263</b>	<b>82,33</b>
<b>RESULTAT D'EXPLOITATION</b>	<b>-15 282</b>	<b>-48,05</b>	<b>15 696</b>	<b>38,28</b>	<b>-30 978</b>	<b>-197,36</b>
- 768000 AUTRES PRODUITS FINANCIERS	1 235	3,88	1 524	3,72	-289	-18,97
Produits financiers	1 235	3,88	1 524	3,72	-289	-18,97
- 661600 INTERETS BANCAIRES	32	0,10			32	
Charges financières	32	0,10			32	
<b>Résultat financier</b>	<b>1 203</b>	<b>3,78</b>	<b>1 524</b>	<b>3,72</b>	<b>-321</b>	<b>-21,06</b>
<b>RESULTAT COURANT</b>	<b>-14 079</b>	<b>-44,26</b>	<b>17 220</b>	<b>42,00</b>	<b>-31 299</b>	<b>-181,76</b>
<b>Résultat exceptionnel</b>						
<b>EXCEDENT OU DEFICIT</b>	<b>-14 079</b>	<b>-44,26</b>	<b>17 220</b>	<b>42,00</b>	<b>-31 299</b>	<b>-181,76</b>
Contribution volontaires en nature						
Total des produits						
Total des charges						

Page n°1

CABINET COLSON / Dossier n°01917



# Rapport moral

### **CLI – RAPPORT MORAL 2013**

L'exercice 2013 aura été particulièrement riche concernant la mission d'information. Nous nous interrogeons de manière récurrente sur une éventuelle compétence territoriale de la CLI, c'est-à-dire que notre CLI puisse également traiter des questions relatives au centre de stockage de déchets TFA et du site de Daher NCS. A défaut d'évolution du droit en ce sens, nous avons fait toutefois le choix de proposer sur notre site internet des informations, les comptes rendus, les rapports annuels concernant le CSS du nouveau Cirès et le CSS de Daher. Ainsi, à partir d'une entrée unique (<http://cli-soulaines.fr>) chacun peut s'informer sur les activités des différents sites.

La CLI de Soulaines a également engagé trois études complémentaires dans le cadre de sa démarche de construction de connaissance. Un premier volet qui s'inscrit dans la continuité des études précédentes, et deux volets au titre de la bio surveillance (introduction de mousses exogènes et l'utilisation des abeilles comme acteurs de bio surveillance dans le cadre d'une expérience sur 3 ans). Les résultats ont été restitués lors de l'assemblée générale de 2013. Il conviendra sur 2014 et 2015 de mener à terme le volet bio-surveillance utilisant les abeilles.

Dans le rapport d'activités 2012, la CLI avait formulé une volonté forte pour que soit donné une suite à l'étude de mortalité et d'incidence par cancer autour du Centre de Stockage de déchets radioactifs de Faible et Moyenne Activité (CSFMA). Une première réunion du comité de pilotage s'est tenue le Jeudi 17 Octobre 2013 à la Mairie de Sommevoire. L'InVS propose d'intégrer les données d'hospitalisations, de mortalité et de morbidité disponibles à ce jour (celles disponibles jusqu'à l'année 2012) et de porter une attention particulière sur les cancers du poumon pour donner suite aux conclusions de la première étude. De plus, il sera inséré une complémentaire concernant l'amélioration des relations entre les différents acteurs de l'étude sanitaire. L'objectif de cette étude sociologique est d'analyser de manière rétrospective les relations entre parties prenantes dans le cadre du comité de suivi de l'étude 2010 et d'identifier les améliorations à apporter au niveau de ce dispositif participatif.

Les comptes de la CLI de Soulaines sont sains. Toutefois, on notera que si l'Autorité de Sûreté Nucléaire subventionne la CLI à concurrence de la moitié de ses dépenses, Madame la Ministre de l'Ecologie, du développement durable et de l'énergie a précisé que la fraction de la taxe sur les installations nucléaires de bases prévue par la loi TSN de 2006 pour financer les CLI ne sera pas mise en œuvre. Pour rappel, les membres de la CLI avaient opté en faveur d'un statut associatif car c'était la condition pour bénéficier de cette source de financement.