

Projet en cours au CSA : l'installation contrôle-colis



Création d'une unité de contrôle des colis



- Contrôles non destructifs :
 - Mesure taux de dégazage en tritium pour les colis à enveloppe métallique
 - Imagerie X
- Contrôles destructifs :
 - Inventaire physique des fûts et caissons
 - Carottage
 - Prélèvements pour analyse

- **Fiscalité directe locale : 8,55 M€**
 - ✓ Taxe foncière : 2,7 M€
 - ✓ Contribution économique territoriale : 2,55 M€
 - ✓ Taxe de stockage : 3,3 M€

- **Masse salariale du personnel Andra : 4,45 M€**

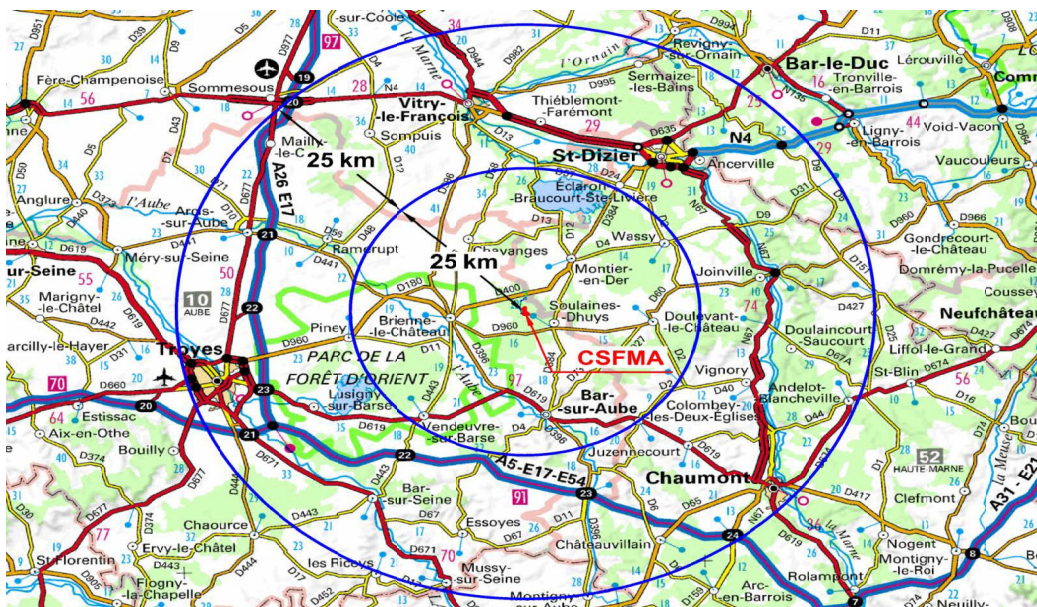
- **Montant des règlements aux entreprises locales (10-52-55) : 4,8 M€ (HT)**
(contre 3,1 M€ en 2014)

- **Montant de la taxe d'apprentissage versée aux établissements de la région : 20,6 k€**
 - ✓ 6 stagiaires (durée de stage > 3 mois)
 - ✓ 4 contrats d'apprentissage ou professionnalisation à l'année

- **Coût de fonctionnement du CSA : 40 M€**

86 agents Andra :

- 46 résident dans un rayon de 25 km autour du centre
- 38 résident à plus de 25 km mais à moins de 50 km du centre
- 2 résident à plus de 50 km du centre

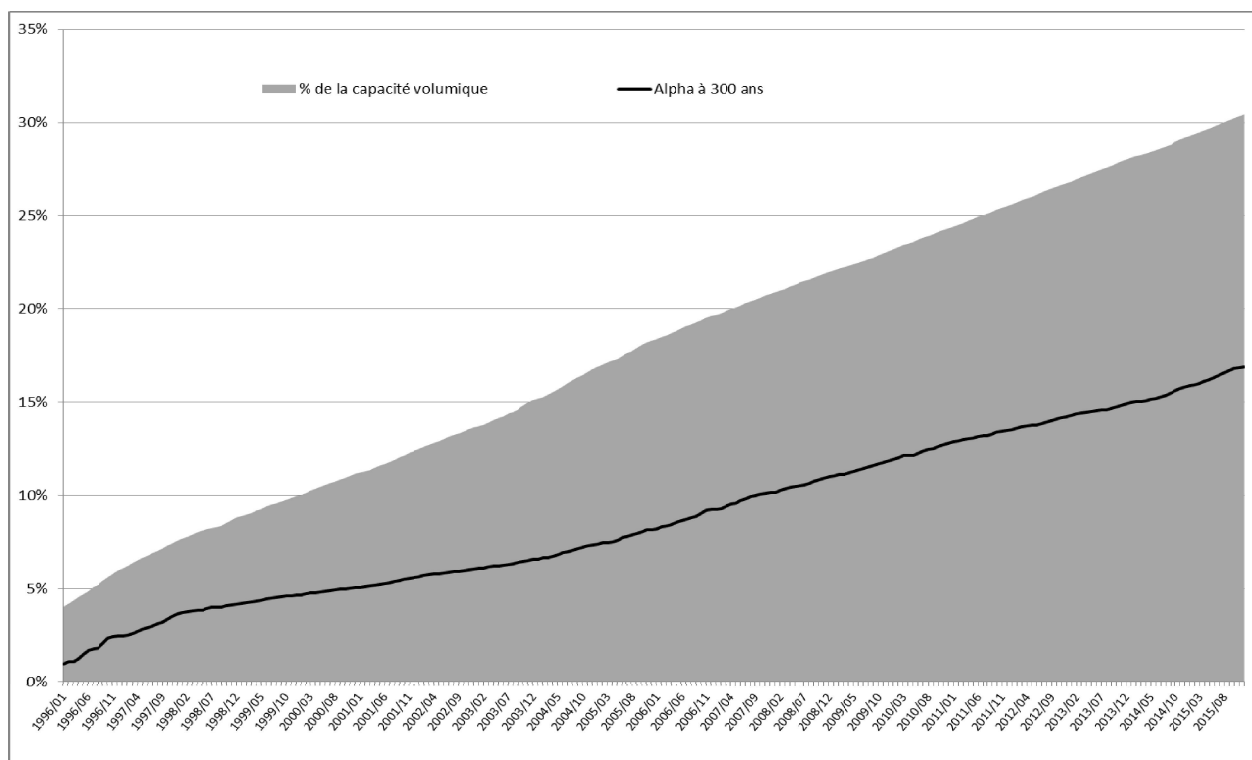


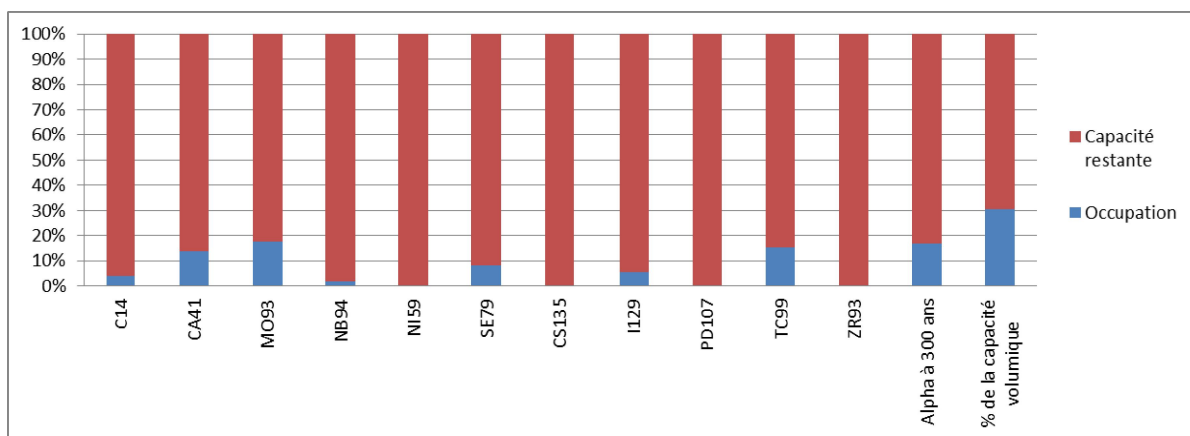
Compléments



9 – Compléments : les radionucléides à vie longue

Volume et activité alpha 300 ans stockés en m³





Chlore 36 : 89,97% à fin 2015 - 89,81 % à fin 2014



Merci de votre attention

Le projet de stockage pour les déchets FA-VL



Projet FA-VL : dates-clés

2008-2009

Appel à candidature lancé auprès de 3115 communes, 40 communes candidates. 2 communes sélectionnées par l'Etat. Eté 2009 : retrait des communes sous la pression des opposants.

Mise en place d'un groupe de travail au sein du Haut Comité pour la Transparence et à l'information sur la Sécurité Nucléaire (HCTISN) pour établir le retour d'expérience de la démarche.

2011

Dans son rapport, le HCTISN indique que le projet FA-VL est un projet d'intérêt national et donne des recommandations pour la poursuite de la démarche de recherche de site :

- Privilégier le choix de territoires accueillant déjà des installations nucléaires de base
- Mener la démarche a minima à l'échelon intercommunal auprès des territoires ou des communes qui s'étaient portées candidates en 2008

2013

Le Ministère demande à l'Andra, en tenant compte des recommandations du HCTISN, de poursuivre les travaux de recherche de site de stockage.

2013-2015

Suite à l'accord de la communauté de communes de Soulaines pour la réalisation d'investigations géologiques locales, **l'Andra a pu réaliser dans l'Aube des investigations géologiques en 2013-2015.**

2015

L'Andra a remis un rapport d'étape au Gouvernement pour faire état de l'avancement du projet.

2016

L'ASN a donné son avis sur ce rapport et demande à l'Andra de poursuivre les études et de proposer un nouveau point d'étape en 2019.

Dans son avis, l'ASN indique que **si le site de Soulaines présente des caractéristiques tout à fait adaptées pour accueillir un stockage à faible profondeur** (argile, peu perméable, avec une bonne épaisseur, ...), **il ne pourra pas accueillir l'intégralité des déchets FAVL.**

L'ASN demande donc à l'Andra de poursuivre les études à la fois sur le site et sur la connaissance des déchets pour définir quels déchets et en quelle quantité pourront être accueillis sur le site de Soulaines mais également de proposer de nouvelles pistes complémentaires pour la poursuite du projet.

Ces déchets sont essentiellement des déchets radifères (contenant du radium) et de graphite. L'essentiel de ces déchets est déjà produit : leur production s'est arrêtée ou doit s'arrêter.

- ◆ Les déchets radifères proviennent essentiellement de l'exploitation de minerais (extraction de terres rares, de zirconium ou d'uranium) et de l'assainissement d'anciens sites industriels ayant utilisé du radium ou du thorium dans les années 1900 à 1960.



Déchets d'assainissement entreposés au Cires (Morvilliers)

- ◆ Les déchets de graphite proviennent de la première génération de réacteurs d'EDF et du CEA (Bugey, Saint-Laurent, Chinon, Marcoule), aujourd'hui en cours de démantèlement.



Construction du réacteur EDF Chinon (1965)

- ◆ D'autres déchets FA-VL sont également étudiés, tels que certains déchets bitumés de faible activité de Marcoule, certains déchets technologiques de La Hague, des sources scellées usagées, des objets collectés chez des particuliers contenant du radium ainsi que certains déchets à radioactivité naturelle renforcée.



Fût enrobé bitumineux (à gauche : surfût inox)



Colis déchet technologique La Hague

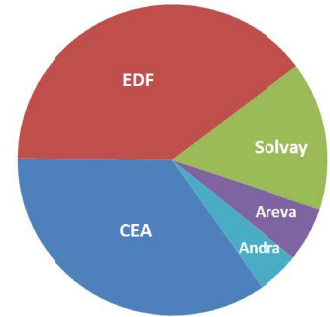


Détecteur de fumée ionique

◆ Ces déchets représentent un volume de stockage de l'ordre de **180 000 m³**.

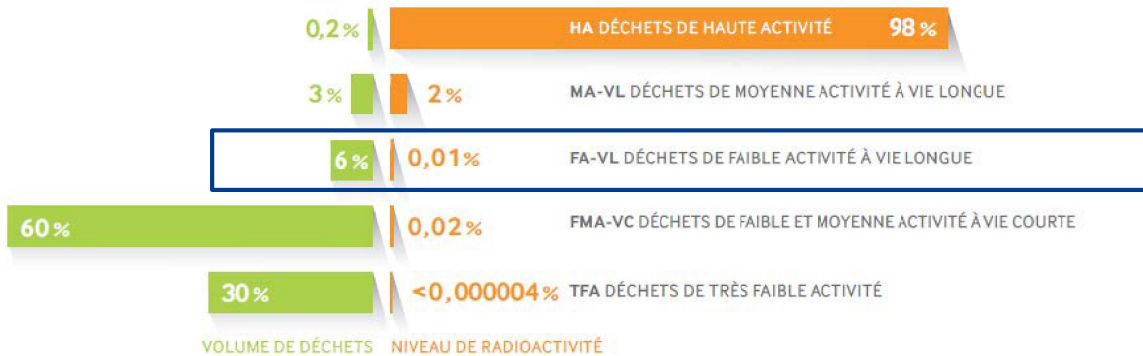
» L'inventaire sera affiné en lien avec les producteurs dans les phases suivantes du projet.

◆ Le projet de stockage à faible profondeur vise à mettre en place une **solution de gestion adaptée** pour ces déchets, dont la faible activité massique ne justifie pas un stockage dans Cigéo.



Répartition des déchets par détenteur

▶ RÉPARTITION DES VOLUMES ET DES NIVEAUX DE RADIOACTIVITÉ DES STOCKS DE DÉCHETS À FIN 2013



Source : Inventaire national des matières et déchets radioactifs – Les essentiels 2015

EDF et le CEA mènent un programme de caractérisation sur les déchets de graphite pour mieux estimer l'inventaire radiologique

- Réduction de plus de 90 % de l'inventaire en chlore 36 (2,2 TBq) par rapport à l'estimation conservative de 2007 (32 TBq)
- Ces données sont en cours d'évaluation par l'ASN

Les opérations de reprise des fûts de bitumes ont permis au CEA d'affiner les connaissances des inventaires radiologiques

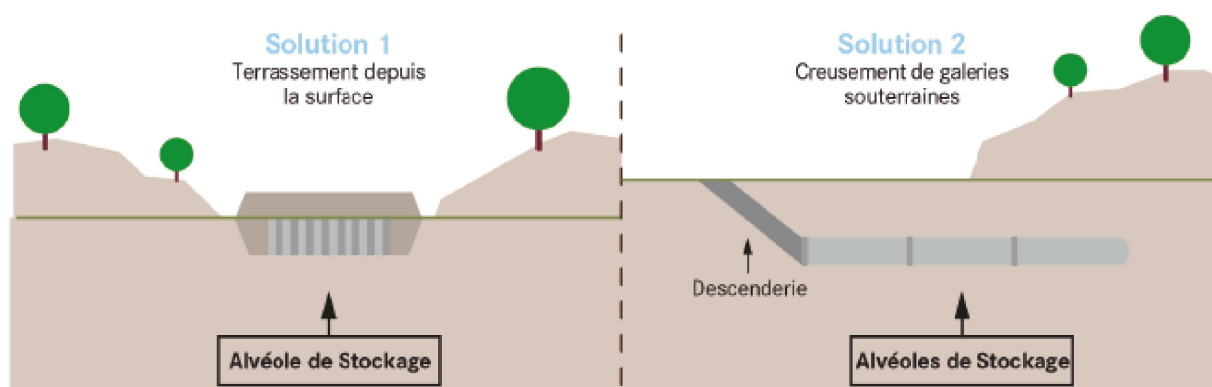
- Réduction de plus de 90 % de l'inventaire en chlore 36 (0,025 TBq) par rapport à l'estimation 2007
- Réduction de 90 % de l'inventaire en iode 129 (0,04 TBq) par rapport à l'estimation 2007
- Les mesures des teneurs en ³⁶Cl et en ¹²⁹I effectuées à ce jour sont systématiquement inférieures aux limites de détection

Les caractéristiques du site et la conception du stockage sont mobilisées pour assurer les fonctions de sûreté du stockage :

- La **profondeur** isole les déchets des activités humaines banales et de l'érosion.
- L'utilisation du **béton pour le stockage des déchets** retarde le transfert de certains radionucléides.
- La **couverture d'argile** limite la circulation de l'eau et retarde le transfert des radionucléides.
- La **garde inférieure d'argile** retarde et atténue le transfert des radionucléides.

Le rapport d'étape présente deux techniques de réalisation à l'étude pour la conception du stockage : soit un terrassement depuis la surface, soit un creusement en galeries souterraines.

ÉTUDE DE DEUX SOLUTIONS DE STOCKAGE



Bilan de la 1^{ère} campagne de reconnaissance et de caractérisation du milieu géologique 2013-2015



Le secteur d'étude

Secteur d'étude (5 communes) : 50 km²

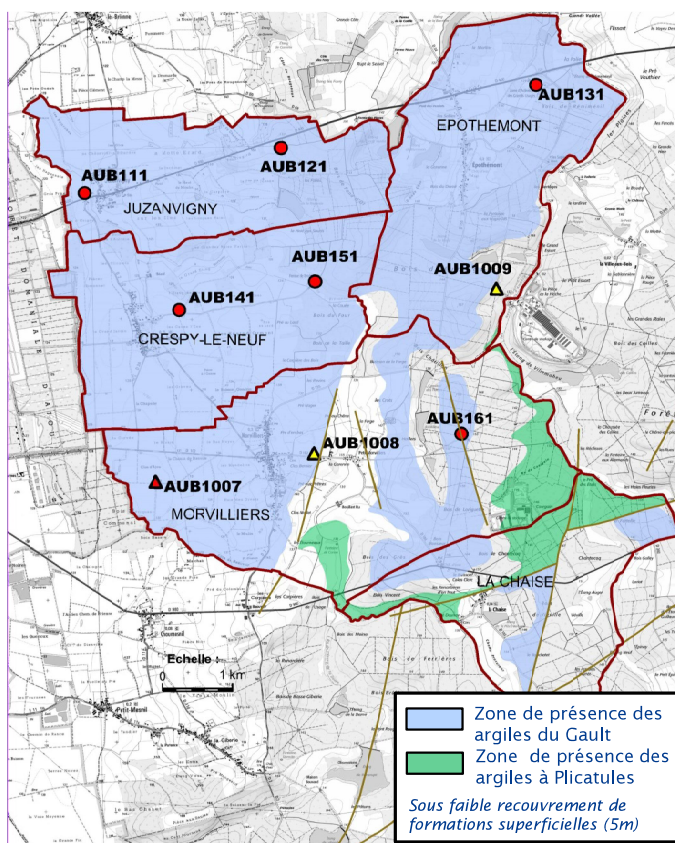
Topographie et relief : peu contrastés, relief de collines et vallées évasées

Deux formations argileuses présentes :

- **Les argiles du Gault**, affleurantes au Nord
 - Jusqu'à 80 m d'épaisseur
 - Pendage de l'ordre de 1 à 2°
- **Les argiles à Plicatules**, (accueillant les alvéoles de stockage du Cires) affleurantes au Sud
 - Epaisseur limitée (20 - 30 m)



Compte tenu de leur épaisseur, les argiles du Gault sont retenues pour la suite de l'étude



La campagne de reconnaissance et de caractérisation permet de disposer aujourd'hui d'une bonne connaissance du milieu géologique à l'échelle du secteur d'étude

- Lithologie homogène sans variation de faciès évidente au sein des formations argileuses
- Pas d'hétérogénéités sédimentaires pluri-centimétriques observées au droit des forages
- Bonne caractérisation de la géométrie et de l'extension des formations argileuses par la modélisation géologique 3D
- Première représentation de l'évolution dans l'espace des propriétés minéralogiques, pétro-physiques et hydro-dispersives de la formation argileuse
- Bonne connaissance de l'organisation et des caractéristiques des écoulements hydrogéologiques
- Approche de l'évolution future du secteur d'étude en fonction des différents scénarios climatiques.



2^{ème} campagne de reconnaissance et de caractérisation du milieu géologique 2017-2018

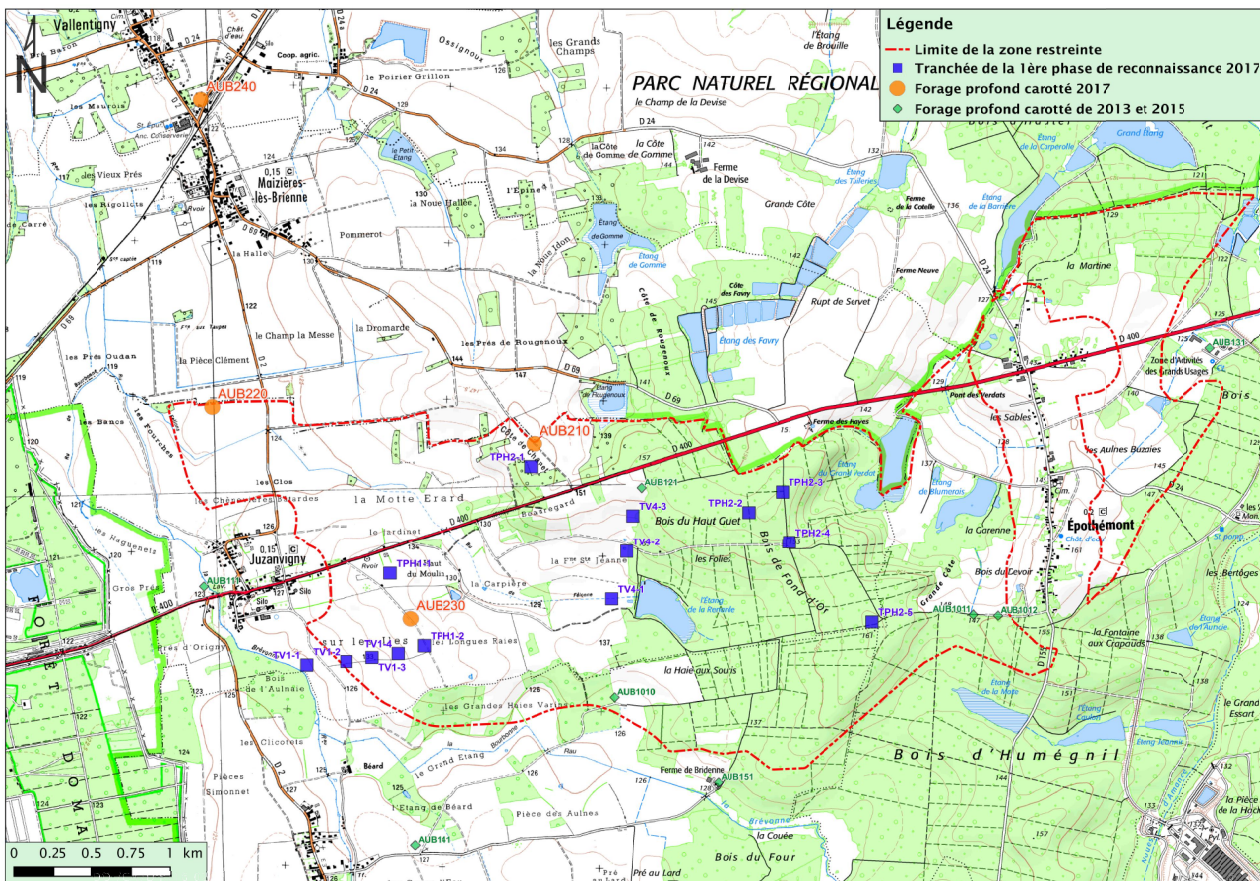
Objectif : Consolider les connaissances et les données relatives à la démonstration de la performance de confinement de la formation des Argiles tégulines.

Des investigations complémentaires sont à mener sur la zone restreinte pour :

- Préciser la variabilité des propriétés de la formation argileuse (mesures complémentaires de perméabilité, diffusion, profils d'altération...)
 - Consolider les connaissances sur les caractéristiques des écoulements hydrogéologiques et sur le réseau hydrologique de surface
 - Analyser la présence éventuelle de discontinuité structurale
 - Cartographier et caractériser les formations superficielles
 - Evaluer les propriétés des argiles remaniées
- **Le programme des investigations prévoit une campagne de forages profonds, une campagne de caractérisation des formations de surface, une campagne de géophysique légère et une campagne d'hydrogéologie**

Les travaux d'investigations géologiques sur le terrain prévus en 2017-2018

- Campagne de forages carottés (4 forages)
- Campagne de caractérisation des formations de surface en 2 phases : une phase exploratoire (trous à la pelle) et une phase de caractérisation (tranchées entre 3-5 mètres de profondeur et forages superficiels de 10-15 mètres de profondeur)
- Campagne géophysique légère (sismique, électrique...avec 40 kms de profils à une maille de 200-300 mètres sur 10km²)
- Campagnes d'hydrologie de surface (mesures de débit d'eau et cartographie des zones inondables avec des prises de vues par avion et/ou par drone)



Les études en cours vont se poursuivre pour élaborer l'esquisse du projet industriel.

- Le programme détaillé des investigations sera présenté aux acteurs locaux au 1^{er} semestre 2016.
- L'Andra propose également d'échanger au 2^{ème} semestre 2016 avec les acteurs locaux pour définir les hypothèses d'implantation à prendre en compte pour les études d'esquisse.

➤ Un nouveau point d'étape est programmé en 2019.



Merci de votre attention

Rapport financier 2016

COMMUNAUTE DE COMMUNES

REÇU LE : 14/04/17

N° ENR. : 037.17

10200 SOULAINES-DHUYS

ASSOCIATION CLI DE SOULAINES

Domaine Saint Victor
10200 SOULAINES DHUYS
SIRET : 52833837900019

Comptes Annuels
Exercice 2016-2016
Période du 01/01/2016 au 31/12/2016

SAS CABINET ARNAUD COLSON
Expert-comptable
Commissaire aux comptes

PA du Pré Moinot
52100 SAINT-DIZIER

Tél : 03 25 06 53 90
Fax : 03 25 06 53 98

Sommaire

<i>Attestation d'Expert Comptable</i>	<i>1</i>
1. COMPTES ANNUELS	
BILAN	2
Bilan	3
Détail du bilan	5
COMPTE DE RESULTAT	7
Compte de résultat	8
Détail du compte de résultat	9

Attestation d'Expert Comptable

MISSION DE PRESENTATION DES COMPTES ANNUELS

Dans le cadre de la mission de Présentation des comptes annuels de la société
ASSOCIATION CLI DE SOULAINES
Pour l'exercice du 01 janvier 2016 au 31 décembre 2016

Et conformément à nos accords, nous avons effectué les diligences prévues par les normes de Présentation définies par l'Ordre des experts comptables.
A la date de nos travaux qui ne constituent pas un audit et à l'issue de ceux-ci, nous n'avons pas relevé d'éléments remettant en cause la cohérence et la vraisemblance des comptes annuels.

Les comptes annuels ci-joints se caractérisent par les données suivantes :

	Montants en euros
Total bilan	99 984
Résultat net comptable (Bénéfice)	7 930

Fait à SAINT-DIZIER
Le 04/04/2017

Arnaud COLSON

Signature

Signature

BILAN

Bilan actif

CLI DE SOULAINES

Etats de synthèse au 31/12/2016

	Brut	Amortissements Dépréciations	Net au 31/12/16	Net au 31/12/15
ACTIF				
Immobilisations incorporelles				
Frais d'établissement				
Frais de recherche et de développement				
Concessions, brevets et droits assimilés				
Droit au bail				
Autres immob. incorporelles / Avances et acompte				
Immobilisations corporelles				
Terrains				
Constructions				
Installations techniques, matériel et outillage				
Autres immobilisations corporelles				
Immob. en cours / Avances et acomptes				
Immobilisations financières				
Participations et créances rattachées				
TIAP & autres titres immobilisés	15		15	15
Prêts				
Autres immobilisations financières				
ACTIF IMMOBILISE	15		15	15
Stocks				
Matières premières et autres approv.				
En cours de production de biens				
En cours de production de services				
Produits intermédiaires et finis				
Marchandises				
Avances et acomptes versés sur commandes				
Créances				
Usagers et comptes rattachés				
Autres créances				
Divers				
Valeurs mobilières de placement				
Instruments de trésorerie				
Disponibilités	99 969		99 969	92 002
Charges constatées d'avance				
ACTIF CIRCULANT	99 969		99 969	92 002
Charges à répartir sur plusieurs exercices				
Prime de remboursement des obligations				
Ecart de conversion - Actif				
COMPTES DE REGULARISATION				
TOTAL DE L'ACTIF	99 984		99 984	92 017

Page n°1

CABINET / Dossier n°01917

Bilan passif

CLI DE SOULAINES

Etats de synthèse au 31/12/2016

	Net au 31/12/16	Net au 31/12/15
PASSIF		
Fonds associatifs sans droit de reprise		
Ecart de réévaluation		
Réserves indisponibles		
Réserves statutaires ou contractuelles		
Réserves réglementées		
Autres réserves		
Report à nouveau	31 924	33 426
RESULTAT DE L'EXERCICE	7 930	-1 501
Subventions d'investissement		
Provisions réglementées		
FONDS PROPRES	39 855	31 924
<i>Apports</i>		
<i>Legs et donations</i>		
<i>Subventions affectées</i>		
Fonds associatifs avec droit de reprise		
Résultat sous contrôle		
Droit des propriétaires		
AUTRES FONDS ASSOCIATIFS		
Provisions pour risques		
Provisions pour charges		
PROVISIONS POUR RISQUES ET CHARGES		
Fonds dédiés sur subventions	58 953	58 953
Fonds dédiés sur autres ressources		
FONDS DEBIES	58 953	58 953
Emprunts obligataires convertibles		
<i>Emprunts</i>		
<i>Découverts et concours bancaires</i>		
Emprunts et dettes auprès des établissements de crédits		
Emprunts et dettes financières diverses		
Avances et acomptes reçus sur commandes en cours		
Dettes fournisseurs et comptes rattachés	1 176	1 140
Dettes fiscales et sociales		
Dettes sur immobilisations et comptes rattachés		
Autres dettes		
Instrument de trésorerie		
Produits constatés d'avance		
DETTES	1 176	1 140
Ecart de conversion - Passif		
ECARTS DE CONVERSION		
TOTAL DU PASSIF	99 984	92 017

Page n°2

CABINET / Dossier n°01917

Détail du bilan actif

CLI DE SOULAINES

Etats de synthèse au 31/12/2016

	Brut	Amortissements Dépréciations	Net au 31/12/16	Net au 31/12/15
ACTIF				
Immobilisations incorporelles				
Immobilisations corporelles				
Immobilisations financières				
- 271000 TITRES IMMOBILISES (DROIT PROPRIET)	15,00		15,00	15,00
TIAP & autres titres immobilisés	15,00		15,00	15,00
ACTIF IMMOBILISE	15,00		15,00	15,00
Stocks				
Créances				
Divers				
- 512000 BANQUE	26 086,01		26 086,01	18 669,64
- 512001 LIVRET BLEU ASSOCIATION	73 882,78		73 882,78	73 332,79
Disponibilités	99 968,79		99 968,79	92 002,43
ACTIF CIRCULANT	99 968,79		99 968,79	92 002,43
COMPTES DE REGULARISATION				
TOTAL DE L'ACTIF	99 983,79		99 983,79	92 017,43

Page n°1

CABINET / Dossier n°01917

Détail du bilan passif

CLI DE SOULAINES

Etats de synthèse au 31/12/2016

	Net au 31/12/16	Net au 31/12/15
PASSIF		
- 110000 REPORT A NOUVEAU (SOLDE CREDITEUR)	31 924,43	33 425,75
Report à nouveau	31 924,43	33 425,75
RESULTAT DE L'EXERCICE	7 930,36	-1 501,32
FONDS PROPRES	39 854,79	31 924,43
Fonds associatifs avec droit de reprise		
AUTRES FONDS ASSOCIATIFS		
PROVISIONS POUR RISQUES ET CHARGES		
- 194004 FOND DEDIES S/SUB FCT	58 953,00	58 953,00
Fonds dédiés sur subventions	58 953,00	58 953,00
FONDS DEDIES	58 953,00	58 953,00
Emprunts obligataires convertibles		
Emprunts et dettes auprès des établissements de crédits		
- 408100 FOURNISSEURS - FACT. NON PARVENUES	1 176,00	1 140,00
Dettes fournisseurs et comptes rattachés	1 176,00	1 140,00
DETTES	1 176,00	1 140,00
ECARTS DE CONVERSION		
TOTAL DU PASSIF	99 983,79	92 017,43

COMPTE DE RESULTAT

Compte de résultat

CLI DE SOULAINES

Etats de synthèse au 31/12/2016

	du 01/01/16 au 31/12/16 12 mois	%	du 01/01/15 au 31/12/15 12 mois	%	Simple : Variation en valeur	%
Ventes de marchandises						
Production vendue						
Production stockée						
Production immobilisée						
Subventions d'exploitation	27 631	100,00	16 000	100,00	11 631	72,69
Reprises et Transferts de charge						
Cotisations						
Autres produits						
Produits d'exploitation	27 631	100,00	16 000	100,00	11 631	72,69
Achats de marchandises						
Variation de stock de marchandises						
Achats de matières premières						
Variation de stock de matières premières						
Autres achats non stockés et charges ext	20 251	73,29	18 152	113,45	2 099	11,56
Impôts et taxes						
Salaires et Traitements						
Charges sociales						
Amortissements et provisions						
Autres charges						
Charges d'exploitation	20 251	73,29	18 152	113,45	2 099	11,56
RESULTAT D'EXPLOITATION	7 380	26,71	-2 152	-13,45	9 532	-442,96
Opérations faites en commun						
Produits financiers	550	1,99	651	4,07	-101	-15,47
Charges financières						
Résultat financier	550	1,99	651	4,07	-101	-15,47
RESULTAT COURANT	7 930	28,70	-1 501	-9,38	9 432	-628,23
Produits exceptionnels						
Charges exceptionnelles						
Résultat exceptionnel						
Impôts sur les bénéfices						
Report des ressources non utilisées						
Engagements à réaliser						
EXCEDENT OU DEFICIT	7 930	28,70	-1 501	-9,38	9 432	-628,23
Contribution volontaires en nature						
Bénévolat						
Prestations en nature						
Dons en nature						
Total des produits						
Secours en nature						
Mise à disposition gratuite						
Personnel bénévole						
Total des charges						

Page n°1

CABINET / Dossier n°01917

Détail du compte de résultat

CLI DE SOULAINES

Etats de synthèse au 31/12/2016

	du 01/01/16		du 01/01/15		Simple :	
	au 31/12/16	%	au 31/12/15	%	Variation en valeur	%
	12 mois		12 mois			
- 740300 SUBVENTIONS ASN	11 631,00	42,09			11 631,00	
- 740400 SUBVENTIONS C.C. SOULAINES	16 000,00	57,91	16 000,00	100,00		
Subventions d'exploitation	27 631,00	100,00	16 000,00	100,00	11 631,00	72,69
<u>Produits d'exploitation</u>	<u>27 631,00</u>	<u>100,00</u>	<u>16 000,00</u>	<u>100,00</u>	<u>11 631,00</u>	<u>72,69</u>
- 606400 ACHATS FOURNITURES ADMINIS	188,98	0,68			188,98	
- 611000 SOUS-TRAITANCE GENERALE	6 500,00	23,52	6 500,00	40,63		
- 615600 MAINTENANCE	118,80	0,43	118,80	0,74		
- 622600 HONORAIRES	1 212,00	4,39	1 200,00	7,50	12,00	1,00
- 625100 VOYAGES ET DEPLACEMENTS	10 549,09	38,18	9 684,97	60,53	864,12	8,92
- 625700 RECEPTIONS	1 351,76	4,89	320,40	2,00	1 031,36	321,90
- 626000 FRAIS POSTAUX ET TELECOMML	240,00	0,87	239,00	1,49	1,00	0,42
- 627000 SERVICES BANCAIRES	90,00	0,33	88,80	0,56	1,20	1,35
Autres achats non stockés et charges e	20 250,63	73,29	18 151,97	113,45	2 098,66	11,56
<u>Charges d'exploitation</u>	<u>20 250,63</u>	<u>73,29</u>	<u>18 151,97</u>	<u>113,45</u>	<u>2 098,66</u>	<u>11,56</u>
RESULTAT D'EXPLOITATION	7 380,37	26,71	-2 151,97	-13,45	9 532,34	-442,96
- 768000 AUTRES PRODUITS FINANCIERS	549,99	1,99	650,65	4,07	-100,66	-15,47
Produits financiers	549,99	1,99	650,65	4,07	-100,66	-15,47
<u>Résultat financier</u>	<u>549,99</u>	<u>1,99</u>	<u>650,65</u>	<u>4,07</u>	<u>-100,66</u>	<u>-15,47</u>
RESULTAT COURANT	7 930,36	28,70	-1 501,32	-9,38	9 431,68	-628,23
<u>Résultat exceptionnel</u>						
EXCEDENT OU DEFICIT	7 930,36	28,70	-1 501,32	-9,38	9 431,68	-628,23
Contribution volontaires en nature						
Total des produits						
Total des charges						

Rapport moral 2016

CLI – RAPPORT MORAL 2016

Lorsque qu'elles discutent avec un exploitant, les CLI portent toujours un regard exigeant sur la notion de transparence et sur les pratiques qui s'y rapportent. C'est ce même regard qu'il convient de porter sur les deux études toujours en cours à notre plus grand regret.

Tout d'abord, l'étude sanitaire des populations des départements de l'Aube et de la Haute Marne vivant à proximité du Centre de Stockage de l'Aube portée par l'InVS devenu Santé Publique France (SPF). Le planning initial prévoyait une présentation des résultats en décembre 2014. Depuis fin 2015, SPF a été régulièrement relancé (y compris pour participer à la réunion publique organisée le 14 décembre 2016). Les résultats seraient « dans le processus de validation inhérent à SPF » selon l'épidémiologiste Candice Roudier chargée de l'étude. Personne ne peut se satisfaire d'un tel écart au planning proposé.

Ensuite concernant le volet bio surveillance du référentiel de données en construction, l'année 2014 (année 2 du projet) avait été neutralisée pour cause de matière première insuffisante. Les résultats concernant les prélèvements opérés en 2015 devaient être restitués courant 2016. Toutefois, ils ne sont que partiellement disponibles puisque l'IRSN (laboratoire intervenant pour le compte de l'ACRO) a connu une panne de spectromètre de masse (novembre 2016) et un souci d'étanchéité sur un prélèvement (miel – février 2017) qui nécessite que l'échantillon soit remplacé « en stockage pour une décroissance en 3He pour une durée de 4 mois classique ». Le constat est le même, nous ne pouvons-nous satisfaire de ses écarts au planning annoncé.

Malgré tout, cette année 2016 aura connu quelques satisfactions comme le voyage d'études proposé aux membres de la CLI de Soulaines qui a permis de découvrir les installations suivantes :

- Centre de retraitement – AREVA La Hague
- Centrale nucléaire de Flammanville et le chantier EPR - EDF
- Centre de stockage de La Manche – ANDRA

Les membres de la CLI ont pu ainsi mieux appréhender la classification des différentes catégories de déchets radioactifs en fonction de leur niveau de radioactivité et de leur durée de vie. Cette connaissance est essentielle pour identifier les différentes filières dédiées à chaque catégorie de déchets radioactifs : retraitement, incinération, entreposage et stockage. Ce voyage a été aussi ponctué de nombreux échanges avec des élus locaux. Il s'agissait d'appréhender la notion de territoire, de son aménagement et de son attractivité tout en partageant un point commun : accueillir au moins une installation nucléaire de base.

Nécessité de s'informer et de se former pour mieux informer

L'objectif d'un tel voyage d'études n'est pas à terme de constituer une assemblée de médecins. Mais il s'agit que chacun, tout en préservant la diversité et la pluralité qui font la richesse des CLI, puisse disposer d'éléments d'information et d'appréciation qui viennent enrichir les réflexions et les débats qui sont tenus au sein de notre CLI.

Enfin, les comptes de la CLI de Soulaines sont sains. Une approche pluriannuelle confirme cette année encore que l'Autorité de Sûreté Nucléaire subventionne la CLI pour environ la moitié de ses dépenses. Pour rappel, les autres sources de financement sont le Conseil départemental de l'Aube (10 000 € par an) et la Communauté de Communes de Vendevre - Soulaines (6 000 € par an). Il est important cette année d'insister sur le financement des CLI et la fantomatique fraction de la taxe sur les installations nucléaires de bases prévue par la loi TSN de 2006. L'Etat français a imposé au CLI d'honorer de nouvelles obligations, à périmètre financier constant, avec l'organisation d'au moins une réunion publique par an. La CLI de Soulaines a tenu une assemblée générale publique le 14 décembre 2016.

La question de la publicité des assemblées générales de la CLI de Soulaines se pose très clairement. Une modification de l'article 6 du règlement intérieur en ce sens pourrait être proposée en 2017.